

# むつざわ

1  
No.465



## 謹賀新年

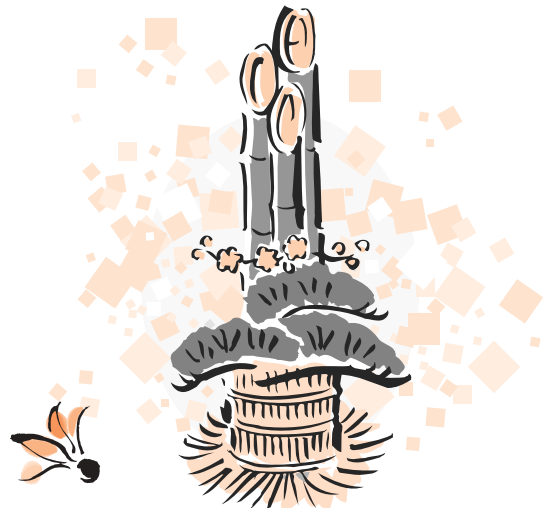
### みんなで正月遊び

～土睦小学校6年生～

昔懐かしいお正月の遊びと言えば羽根突き。  
羽根があちらこちらに飛んでいってなかなか続き  
ません(笑)。でもみんな楽しそうに遊んでいました。  
羽根と羽子板さえあればどこでもできる羽根突き。  
今年のお正月は家族で羽根突きでもいかがですか？

### も く じ

- 町長新年のごあいさつ・・・・・・・・・・ P 2
- 還付申告は1月からできるんです！・・・・・・ P 3
- 統計調査員表彰、社協だより／俳句ほか・・・・・・ P 4
- けんこう ♡ Health ♡ 健康・・・・・・・・・・ P 5
- とれたて！むつざわニュース・・・・・・・・・・ P 6～7
- くらしのカレンダー・・・・・・・・・・ P 8～9
- 資料館・社会教育だより・・・・・・・・・・ P 10～11
- くらしのページ・・・・・・・・・・ P 12～16



**飲 酒 運 転 は 犯 罪 で す ！**

それを知りながら、お酒を『提供し又は酌み交わしたあなた』、その車に『同乗したあなた』も同罪です。

# 誇りと愛着を持ち、生きがいを実感できるまちづくりを



町長 御園生 正美

新年明けましておめでとうございます。町民の皆様には輝かしい新春をお迎えのこととお慶び申し上げます。

昨年中は町政発展のため多大なるご協力を賜りましたこと、誠にありがとうございました。誠にありがとうございます。厚くお礼申し上げます。

昨年、本町では「かずさ有機センター」が本格的に稼動いたしました。バイオ技術の導入による「完全発酵もみガラ堆肥」の生産が可能となり、全国的に注目を集めております。

町民の皆様にご理解をいただき、有機農業のまちづくりを推進してまいりたいと考えております。

長年の懸案でありました、町道下之郷寺崎線改良工事が、地権者の皆様を始めとした多くの方々のご理解とご協力により竣工いたしました。



町総合運動公園

町総合運動公園に、新たな管理・サービス提供等をめざして、指定管理者制度を導入いたしました。まちふれあいスポーツクラブと共に、一層充実した町民スポーツの拠点として発展することを願っております。

さて、我が国の行政システムについて、中央集権型から地方分権型への転換に向けた改革が行なわれ、国・地方を通じた税源委譲に基づく税制改革、地方の自主性・自律性の拡大を図るため、収入役制度の廃止、助役制度の見直し等、制度面を始めとして変革の時期にあります。

一昨年、破綻した長生郡市の合併問題が、合併協議準備会を立ち上げるなど、再び協議が始まりました。

町は、このような情勢を踏まえ、昨年策定いたしました「陸沢町集中改革プラン」を推進することにより、行財政の再構築を図り「誇りと愛着を持ち、生きがいを実感できるまちづくり」の実現のため、

## 一 安心して暮らせる町づくり

① 安全で、安心なまちづくりの推進等

② 防犯・防災・公害対策事業等の推進

## 二 健康で生きがいのある福祉づくり

① 保健・医療の充実

② 高齢者保健福祉計画・第3期介護保険事業計画の推進

③ 地域包括支援センターの設置・運営



テーピング講習会の様子  
(ふれあいスポーツクラブ)

## 三 快適で暮らしよい郷土づくり

① 生活環境の整備（町設置型浄化槽の整備、道路・排水路等の整備）

## 四 創造性に富む豊かな人づくり

① 中学校校舎等耐震補強工事の着手

## 五 活力と創意に満ちた産業社会づくり

① 認定子ども園事業への取り組み

② 認定子ども園事業への取り組み  
① かずさ有機センターの運営の充実及び有機（バイオ）堆肥の利用促進

に、全庁あげて取り組んでまいります。

地方行財政が一層厳しさを増す折、これらの施策の実現に、町民の皆様の格別なご理解、ご支援をお願い申し上げます。

結びに、本年が、町民の皆様にとりまして、幸せ多き年となりますようご祈念申し上げ年頭のご挨拶といたします。

御園生 正美



発酵中の堆肥



かずさ有機センター外観



## 長谷川良晴氏 総務大臣表彰を受賞

長谷川良晴氏（岩井）が、平成17年国勢調査の功績者として総務大臣表彰を受賞されました。昭和41年から調査員として国勢調査等に従事され、今日に至るまで多数の統計調査の実施及び啓発にご尽力されました。今回の表彰では、永年にわたる功績が評価されたものです。

## 母子家庭等児童 入学祝い金の支給

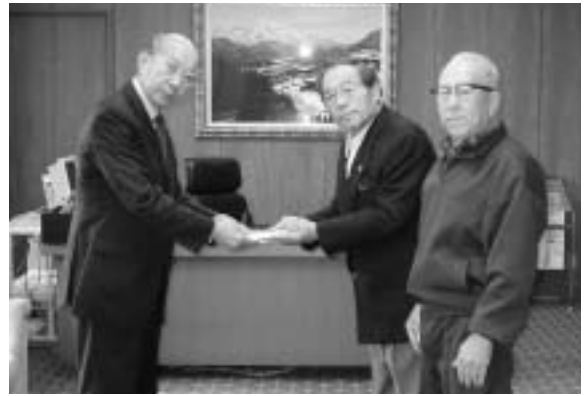
町では、母子家庭や父子家庭等児童の入学時の費用を軽減し、児童を激励することを目的として児童の入学に際し、その養育者に祝い金の支給を行います。対象となる児童は、この3月1日現在で町内に住所があり、引き続き町内に居住の見込の者で、この4月から小・中学校及び盲・ろう・養護学校の小中学校に入学する満18歳未満の児童です。

申請期間は1月31日まで  
申請手続き等詳しくは、

役場福祉衛生課

☎4412504

## 社協だより



### 明るい社会づくり運動 く東上総推進協議会く

明るい社会づくり運動東上総推進協議会では、毎年一宮地区と睦沢地区合同でバザーを行っています。このバザーの売り上げ金の一部（70,000円）が、睦沢町へ寄付されました。

「社会福祉に役立てて欲しい」という趣旨でいただいたこの寄付金は、歳末助け合い募金として社会福祉協議会で使わせていただきます。町社会福祉へのご協力ありがとうございました。

## 人権擁護委員に 岡澤 戊氏(再任)



人権擁護委員に、現委員の岡澤 戊氏（下之郷）が1月1日付で法務大臣より委嘱を受け再任されることとなりました。岡澤氏は、平成16年から人権擁護委員としてご尽力いただいております。引き続き町の人権相談で、皆さんの相談相手としてご活躍いただきます。

## 俳句

菊焚けば白いまみれの己が影	鈴木 基次郎
病みし子に祈りを込めてりんご播る	須田 ひろし
ねぎらえば苦笑の刃こぼれ納め歎	山本 阿以
冬み空叩けばカーンと響く碧	海保 照
カレンダー最後の頁次はなし	中嶋 重厚
冬の川水底の石数へけり	野村 善之
朝日射す紅葉の連山霧の立つ	野村 信子
冬日向からき寝息の母と子と	河野 悦子
富貴梁川解ひては結ぶ鴨の陣	津川 小汀
雪嶺や鋼の色の雲を置き	葵 かける
四世代揃って迎へる明けの春	田 辺 さわ子
銀すすき昼月まねくよ川の風	加藤 秀子
独り居の炬燵の睡魔外は雨	篠田 とみ
枯れ色のやわらかきいろ和みけり	田中 久子

ご存知ですか？

# 還付申告は1月からできるんです！

茂原税務署

次のような場合で、平成18年分の所得税として源泉徴収された税金や予定納税をした税金が収め過ぎになっている方は、平成19年1月から税金の還付を受けるための申告(還付申告)をすることができます。

1. 年末調整済の給与所得者が、医療費控除や住宅ローン控除などを受ける場合
2. 公的年金を受給している場合  
(所得控除等の関係で、税金が還付される場合と納税となる場合があります。)
3. 平成18年の途中で退職し、年末調整を受けなかった場合
4. 年末調整済の給与のほかに退職所得があり、退職所得に対して源泉徴収された所得税について定率減税を受けることができる場合

確定申告期間中(2月16日～3月15日)は税務署が大変混み合いますので、確定申告期間前に申告されることをお勧めします。

茂原税務署では、閉庁日(土・日・祝日等)を除き、申告相談と確定申告書の受付を行っています。

また、署外での申告相談と確定申告書の受付を次の日程で行います。

開催日	会場	所在地	時間
19.2.6(火)	大多喜町立中央公民館	大多喜町大多喜486-10	9:30～12:00 13:00～16:30 (相談受付は15:30まで)
19.2.7(水)	御宿町役場	御宿町須賀1522	
19.2.8(木)	いすみ市役所(岬庁舎)	いすみ市岬町長者549	

これは便利!

しかも簡単!

国税庁のホームページにある

「確定申告書等作成コーナー」で

所得税・消費税の確定申告書が作成できます。

<http://www.nta.go.jp>

プリントアウトした申告書は、そのまま税務署に提出できます。

また、作成した申告書情報を利用して電子申告することもできます。

茂原税務署 ☎22-2166

## 私たち睦沢町保健栄養推進員です

保健栄養推進員は担当地区に分かれ現在30名で活動しています。基本健康診査やがん検診で見かけた方もいるのではないのでしょうか。このような健診時での活動の他に、行政とのパイプ役として住民の健康や栄養に関する普及啓発を図るとともに、自ら研修会に参加し健康づくりのための知識の向上に努めています。今年度行っている主な保健栄養推進員活動を紹介します。

### ●健康メニューの伝達

地区伝達活動の一環として、各地区や老人クラブ等を対象とした健康教育等で、健康メニューを紹介しています。減塩豚汁やカルシウムを多く含む手作りおやつなど、栄養のバランスを考え自宅でも手軽に作れるメニューです。地区担当の保健栄養推進員が出向くことが多いため、推進員活動のPRの場でもあります。また、直接住民の声を聞くことで今後の活動につなげ、健康づくりの普及啓発に努めています。



「瑞沢地区ふれあいサロン」で減塩トン汁を配付しました

### ●在宅介護食ボランティア事業講習会

長南町、長柄町と3町合同で「在宅介護食ボランティア講習会」が実施され、睦沢町から16名の保健栄養推進員が参加しました。

全3回の講習会では医師や保健師による講義の他、寝具交換やおむつ交換、食事介助などの実技を通して介護する側、される側の心理状態を学びました。また調理実習では同じ食材を使って普通食と介護食を作り、実際の食感や飲み込み具合を体験し

ました。高齢社会が進む中、在宅での介護が増えていくことが予想されます。今後の地域活動に活かしていければと思います。



のどに詰まりにくい『ソフトおはぎ』の実習



参加した推進員の皆さん

### ●保育所食育

#### ～野菜作りに挑戦～

保育所5歳児とともに、園庭で落花生を栽培しました。保育所児と一緒にやる野菜作りは、今年で2回目になります。毎週1回交代で保育所を訪問し、草取りや水かけを行い落花生の成長を観察しました。9月12日(火)は小雨の中での収穫でしたが、大きくなった落花生に子ども達も大喜び。また、10月5日(木)には農村環境改善センターで手作りおやつとして落花生クッキーを作りました。



自分達で作った落花生でクッキー作り

→あちこちに散らばるゴミ



→このゴミ袋でトラックの荷台がいっぱいになりました



## タバコの吸殻、空き缶、ペットボトル・・・ 町商工会女性部の皆さんが道をきれいに

12月4日（月）町商工会女性部の皆さんが、町内主要道路のゴミ拾いを行いました。

町商工会女性部の皆さんは、昭和57年の結成当時から、町内の主要道路のゴミ拾いを続けています。

毎年拾ってもなかなか減らないゴミ。今回集めたゴミは120kgもありました。空き缶等も多くありましたが、一番多いのはタバコの吸殻でした。

捨てる方は、『ちょっとくらい』と思うかもしれませんが、道に捨てたゴミは誰かが拾わないとなくなりません。

ポイ捨ては絶対にやめましょう。

## 女ヶ堰農村公園に イルミネーションがお目見え

～11月19日（日）からメインポール点灯～

町商工会青年部が開催している“みんなのイルミネーション”。今年も女ヶ堰農村公園（上之郷）を美しい光で彩ります。

1月7日（日）までの毎日、午後5時～12時までライトアップしています。

誰でも参加でき、投票制でコンテストも行っています。入賞者には豪華商品が、投票した方にも抽選で10名にプレゼントが当たります。



幻想的なイルミネーションの数々

→会場が一体となった  
チャンプラーズライブ



→お客さんも一緒に  
沖縄民謡を歌いました



## 06' こだままつり よっちゃばるこだま開催!!

北山田にある共同生活舎こだまで、11月26日（日）'06 こだままつり“よっちゃばるこだま”が開催され、当日は約250人の来場者で賑わいました。

午前中は、大原町にある福祉施設『子山ホーム』のバンドライブや、平日行っているデイサービスの写真や利用者の方が作った作品の展示、ときわぎ工舎の手作り品の販売などがありました。

午後は、『古民家シンポジウム』がありました。シンポジストとして、千葉大工学部の教授や、芝原人形四代目の千葉惣次氏など6名が出席し、築190年の古民家を拠点に活動してきたこだまの3年間や、古民家再生についてのシンポジウムが行われました。

また、シンポジウム終了後、沖縄民謡ポップスバンドのチャンプラーズのコンサートがあり、来場者も一緒に歌って踊り、盛り上がりました。

# 功労表彰おめでとうございます

～妙楽寺の梅加工グループが社団法人千葉県観光協会功労者表彰を受賞～

11月10日(金)に開催された第40回県観光大会で、妙楽寺梅加工グループに県観光協会長から功労者表彰が贈られました。

これは、地域の個性・特質、または創意工夫を活かした観光振興等によって地域観光の活性化に顕著な功績があった方や団体に贈られるものです。

妙楽寺梅加工グループは平成4年に妙楽寺の人たち5～6人で結成し、毎年カリカリ梅を作っています。

代表である海老根重子さんは、「5～6月には、カリカリ梅を作るための梅のもぎ取り・梅の漬け込みなど、梅は収穫から3日前後で作業を終えなければならず、会



表彰状

員の家族総出で夜なべを行うこともあります。現在、道の駅つどのの郷むつざわに出荷しているカリカリ梅は大変好評で、今後もお客さんの希望にあわせて品質の良いものを生産していきたい」と話してくださいました。



妙楽寺梅加工グループの皆さん。中央右が海老根代表



遡上してきたサケ

## 殖生川にサケ遡上

町内殖生川で、今年もサケが発見されました。地元住民の皆さんは、「河川がきれいになったのでしょう。数年前からこの季節に登ってくるようになりました。」と喜びを語っていました。

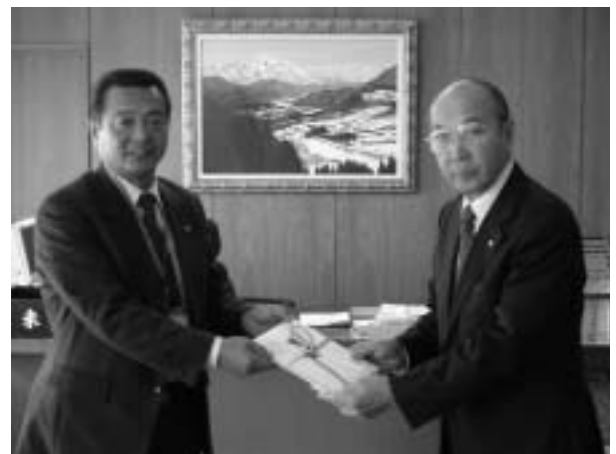
※サケを見つけても捕まえないでください。

サケをつかまえた場合は、千葉県内水面漁業調整規則により、罰せられます。

## 東京電力から 防犯灯10基寄贈!!

東京電力株式会社茂原営業センターから、11月9日(木)防犯灯10基が寄贈されました。

毎年寄贈いただき、町内各所で、犯罪の防止などに役立っています。ありがとうございました。



東京電力(株)茂原営業センター所長(左)から目録が手渡されました。

# カレンダー



※注意 このカレンダーは2月の予定です

木

金

土

	<p>1</p> <p>2コース粗大ゴミ</p>	<p>2</p> <p>もえるゴミ</p> <p>献血（改セ） 受付 10:00~12:00 13:15~16:00</p> <p>園庭開放（保育所） 9:30~11:00</p>	<p>3</p>
<p>もえるゴミ</p>	<p>8</p> <p>2コース資源ゴミ 乾電池</p>	<p>9</p> <p>もえるゴミ</p> <p>親子ふれあい教室（運） 10:00~11:30</p>	<p>10</p> <p>太巻き寿司教室（公）9:00~</p>
<p>もえるゴミ</p>	<p>15</p> <p>2コースもえないゴミ</p>	<p>16</p> <p>もえるゴミ</p> <p>初心者ウォーキング教室（改セ） 9:00~11:30 三種混合、BCG予防接種（改セ） 受付 13:00~13:20 入所説明会（保育所） 確定申告・相談受付開始 ~3/15</p>	<p>17</p> <p>絵本の読み聞かせ（公） 15:00~</p>
<p>もえるゴミ</p>	<p>22</p>	<p>23</p> <p>もえるゴミ</p> <p>ポリオ予防接種（改セ） 受付 13:00~13:20</p>	<p>24</p> <p>料理教室（公） 13:30~ 押し花教室（公） 13:30~</p>
<p>もえるゴミ</p> <p>第6期分納期限 （改セ） :00 セ） :15 公）9:00~ メント教室（公）</p>	<ul style="list-style-type: none"> <li>●（公）は中央公民館、（資）は歴史民俗資料館、（運）は総合運動公園、（ゆ）はゆうあい館、（改セ）は農村環境改善センター</li> <li>●陸沢診療所／44-2236 ●公立長生病院／34-2121</li> <li>●夜間急病診療所（午後8時~午後11時まで）／24-1010</li> <li>●陸沢町役場／44-1111 ●火災の問い合わせ／25-4411</li> <li>●ゴミ収集コース 1コース ■大上、妙楽寺、佐貫、森、長楽寺、上之郷、下之郷、大谷木、北山田 2コース ■寺崎、川島、うぐいす里、上市場、小滝、河須ヶ谷、岩井</li> </ul>		



# 2

## 2007 月分

# くらしの

日

月

火

水

●今月の行事●

4 睦沢ゆうあいマラソン  
16~3/15 確定申告・相談受付

### 4

睦沢ゆうあいマラソン(運)  
子ども料理教室(公) 9:00~  
陶芸教室(公) 13:00~  
大人の絵画講座(公) 13:30~

### 5

もえるゴミ

### 6

### 7

遊びの広場(改)  
10:00~13:00

### 11

建国記念日  
刃物研ぎ(つどいの郷)  
受付 9:00~15:00  
書道教室(公) 9:00~

### 12

振替休日

もえるゴミ

### 13

心配ごと相談(改セ)  
13:00~16:00

1コース  
もえないゴミ

### 14

行政・人権相談  
13:00~16:00

### 18

大人の絵画講座(公)  
13:30~

### 19

もえるゴミ

### 20

法律相談(要予約)  
10:00~12:00

1コース資源ゴミ  
乾電池

### 21

健康栄養相談(公)  
10:00~11:30  
園庭開放(保育所)  
9:30~11:00

### 25

刃物研ぎ(つどいの郷)  
受付 9:00~15:00  
書道教室(公) 9:00~  
絵画教室(公) 9:30~  
フラワーアレンジメント教室(公)  
13:30~

### 26

もえるゴミ

### 27

1コース  
粗大ゴミ

### 28

国民健康保険税  
1歳6か月健診  
受付 12:45~13:00  
3歳児健診(改)  
受付 13:00~13:30  
男性料理教室(公)  
フラワーアレンジ  
13:30~

# 資料館だより

常設展示品から④

今回から、町指定文化財を紹介します。

## 睦沢町指定文化財 銅造勢至菩薩立像

(上之郷の長昌寺より寄託)

勢至菩薩は極楽浄土の菩薩として観音菩薩とともに阿弥陀如来の脇侍として従う。冠のなかに宝瓶があり、智恵第一の菩薩と言われる。この像は善光寺式阿弥陀三尊の右脇侍で、胸の前で合掌し、裾を接して蓮の花の上に立つ。鎌倉時代から室町時代にかけての製作

で、総高40・1cm、像高31・3cm。銅で铸造され鍍金が施されていたが、1832(天保3)年に火災にあつて、その跡が残っている。

1994(平成6)年3月22日、睦沢町指定有形文化財(彫刻)として指定された。



上之郷長昌寺銅造勢至菩薩立像

## 収蔵品紹介(60)

### 掻巻



大きな袖そでが付いていて、着物のようだが、この掻巻は丈が181cmあり、綿を厚く入れた上掛け布団である。掛け布団はもともと日常の着物を上掛けにしたもので、それが掻巻になったといわれ、その名残で袖や襟が付いている。これで寝ると体を包み込むような形で、よく眠れる。この掻巻は「第4回館蔵名品展」で展示。

☎44-0290

## 21世紀への遺産

1月の休館日

1日(月)  
5日(木)  
8日(月)  
15日(月)  
22日(月)  
29日(月)

117

### 若水

元旦に最初にくむ水は、若返りの意をこめて若水という。若水は神棚にあげ、雑煮や茶などにつかう。民俗行事に詳しくかつた故松崎利夫氏(佐貫)は、生前に若水について語っていた。

「私の家では長男が若水を汲むことになっていたので、私は子どものころから若水を汲みにいきました。時間は元日の太陽が出るころ、家の近くの泉に汲みに行きました。この泉は百日の日照りでも水が断えませんが、汲みにいくときには新しい足袋と下駄を履いていきました。

汲みにいくとき重箱にその年に

取れた米・餅を持っていき、米を撒いて、お水いただきにきましたと心を込めて汲みました。汲んだ水は家に帰って母に渡し、お茶にして神棚と仏様に上げました」と語った。

(1997年12月20日調査)

当館には、若水を汲む手桶がある。これは川島地区の榊原家から寄贈されたもので、底部に「若水昭和五年一月一日 榊原氏」との墨書銘がある。保存状態の非常にいいもので、大切にされていたことがわかる。(資料館学芸員・久野一郎)



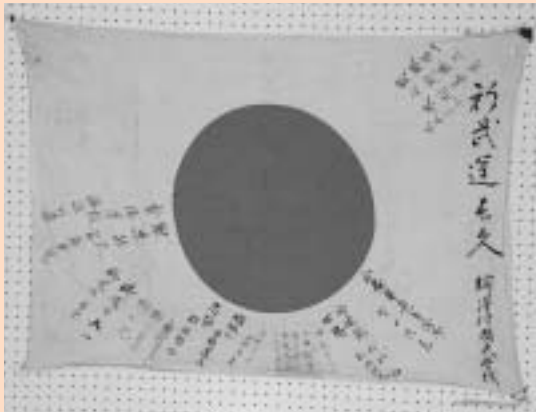
若水を汲む手桶

# 催し物の案内

## 常設展「睦沢の歴史と民俗」

と き ～1月14日(日)

睦沢の歴史や民俗を総合的に紹介。県指定文化財の平安時代の仏像3体(木造毘沙門天立像・木造不動明王坐像・木造如来形坐像)、玉垣神社旧蔵と伝えられる和鏡(睦沢町指定文化財)、鶴羽神社十日祭供器(睦沢町指定文化財)、酒吞童子退治図絵馬(三之宮神社から寄託)、成田山参詣関係資料、入営の幟旗・寄せ書きの日章旗・軍服・太平洋戦争開戦の詔書など戦争体験資料、芝原人形ほか。



▲ 寄せ書きの日章旗

## 睦沢町文化財防火デー

と き 1月21日(日)午前9時～11時

ところ 玉垣神社(下之郷)

文化財を災害から守る演習とケガの応急処置訓練。

申込不要、直接会場へ



▲ 去年の様子

## 企画展「第4回館蔵名品展」

と き 1月27日(土)～3月25日(日)

当館の収蔵品の中から名品を展示。山越阿弥陀如来図、月院舎何丸俳句「松島」、尾崎紅葉俳句「新年梅」、益子焼山水土瓶など、絵画・工芸品・歴史資料・有形民俗資料など、当館所蔵の名品を公開。



▲ 益子焼山水土瓶

# 社会教育だより

中央公民館  
総合運動公園  
☎ ☎ 4444-10211  
☎ ☎ 1156565

1月の休館日

1日(月)  
4日(木)  
8日(月)  
15日(月)  
22日(月)  
29日(月)

## 教室・サークル紹介

### ☆洋裁クラブ

と き 第2、4(火)

午前9時～午後3時

おしゃべりしながら楽しんで洋服を作っています。

『一人でミシンを出して服を作るのは、ちょっと大変』と言う方大歓迎。

洋裁を通して楽しい時間を共有しませんか？



クラブの様子



去年の盆栽写真展

### ☆新春盆栽・写真展

と き 1月28日(日)

2月4日(日)

ところ 中央公民館 ロビー

### ☆白鳥写真撮影会

と き 1月28日(日)

中央公民館午前8時出発

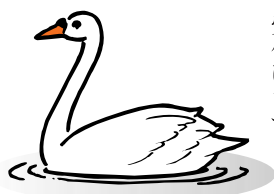
撮影地 印旛郡本埜村白鳥飛来地、房総のむら

定員 20名

参加費 300円

持ち物 カメラ、弁当、防寒具

申し込み 1月9日(火)から中央公民館で受付けます。



教えて！



# ねんきん

ななちゃん

## 20歳からスタート 国民年金

成人を迎えられたみなさん、おめでとうございます。

20歳になると成人として多くの権利が認められますが、また同時に義務を課せられます。国民年金に加入することもその一つです。

### 人生80年時代！

いま、私たちは世界で一番長生きできる国に住んでいます。長生きできることは素晴らしいことですが、それだけ自分の一生を長い目でみた人生のプランニングが大切なものになってきたといえるでしょう。

まだ、「40年も先のことなんて…」とあなたは思うでしょうが、若いあなたも、必ず老年を迎える日がきます。

また、長い一生の間には、どんなことが待っているかわかりません。

そんな「もしも…」のときのリスクに備えられるのも、国民年金です。

国民年金には、20歳から60歳になるまでのすべての人が加入します。

20歳になったあなた！！

国民年金に加入してあなた自身の人生のプランニングを始めて大人の仲間入りです。

### 学生の特例制度があります

学生で収入がなく、保険料を納められない方には特例制度があります。手続きをして承認されると、在学中の保険料を卒業してから納めることができるようになります。

また、もしも在学中に障害者になった場合でも満額の障害基礎年金が受けられます。手続きは役場住民課、保険年金係で。

☎44-2503

★手続きに必要なもの

①学生証 ②年金手帳（すでに年金の加入手続きが済んでいる方のみ）③印鑑

※学生でない方には、「若年者納付猶予制度」があります。

なるほど

# 国保だより

睦沢こくほ No.9

一納豆で納得



## 犬には必ず予防接種を！

～狂犬病を流行させないために～

この度、フィリピンで犬に咬まれた男性が帰国後狂犬病を発症し亡くなるという事例がありました。

昭和32年までは日本の犬にもこの病気が流行しており、病気の犬に噛まれて亡くなった方も大勢いました。この病気、発症してしまうと人も犬も助からない100%死亡する恐い病気です。

唯一の予防方法が、ワクチン予防接種で発症を未然に防ぐことなのです。日本には無くなった病気ですが、アジア、アメリカ、ヨーロッパ、アフリカ地域の多くの国で、犬や家畜、そして野生動物に狂犬病が発生しており、感染動物に咬まれた人のうち、年間3万～5万人が命を落としています。

世界的に見て犬から人への狂犬病の感染源となるケースが圧倒的に多く、なるべく多くの犬がワクチン予防接種を受けておくことで、万が一この恐い病気が日本に侵入した際、犬に流行がおきることを未然に防ぐことができます。

皆さんが飼われているそれぞれの犬に予防接種をすることが、流行防止につながります。毎年一回（4月～6月）狂犬病予防注射を必ず受けさせてください。

## 戦傷病者等の妻に特別給付金を支給

平成18年に特別給付金国債の最終償還を迎えた戦傷病者等の妻または新たに増加恩給、傷病年金、障害年金、障害一時金などを受給した戦傷病者等の妻に特別給付金が支給されます。

### 対象者

#### ①継続支給

平成18年10月1日現在、増加恩給などの給付を受け、第5款症以上の障害を有する戦傷病者の妻

#### ②新規支給

平成15年4月1日現在、増加恩給等の給付を受け、第5款症以上の障害を有する戦傷病者の妻または平成15年4月1日から平成18年9月30日までの間に前記の夫が死亡した妻

#### ③特例支給

平成8年10月1日（前回新規支給の場合は平成5年4月1日）から平成15年3月31日までの間に戦傷病者である夫が死亡した妻

#### ④戦没者妻への移行

平成8年10月1日（前回新規支給の場合は平成5年4月1日）から平成15年3月31日までの間に戦傷病者である夫が公務死により死亡し、公務扶助料、遺族年金等の年金受給権を取得した妻

### 支給内容

#### ①継続支給

額面100万円～60万円（軽症者は半額。継続回数により額面金額は異なります）の10年償還記名国債

#### ②新規支給

額面30万円（軽症者は半額）の10年償還記名国債

#### ③特例支給

額面5万円の5年償還記名国債

#### ④戦没者妻への移行

額面200万円～60万円（継続回数により額面金額は異なります）の10年償還記名国債

### 請求期間

平成18年10月2日～  
平成21年9月30日

### 請求・問い合わせ

役場福祉衛生課 ☎44-2504

## 日曜・休日当番医

月日	茂原地区		一宮地区	
	内科系	外科系		
1・1	イナリミヤクリニック 24-8987	宍倉病院 24-2171	長生	津谷クリニック 32-5645
2	大曽根マタニティクリニック 22-2561	長生病院 34-2121	睦沢	睦沢診療所 44-2236
3	大木医院 23-2546	本納整形外科・内科 34-5091	一宮	いちのみやクリニック 42-1616
7	ポプラクリニック 23-3111	山之内病院 25-1131	一宮	長島医院 42-8800
8	鶴沢外科内科クリニック 34-2496	武田メディカルクリニック 20-1910	一宮	岡田眼科医院 42-3529
14	鶴澤医院 34-2008	君塚病院 25-1811	一宮	秋場医院 42-3323
21	鈴木医院 22-2630	高田整形外科医院 22-0111	一宮	清水医院 42-2950
28	渡辺医院 27-7733	鎗田整形外科医院 24-8686	一宮	鈴木医院 42-3111

**夜間急病診療所** 診療科目 内科・小児科 診療時間 午後8時～11時  
茂原市八千代1-5-4（消防署裏） ☎24-1010  
夜間急病診療所テレフォン案内 ☎24-1011 午後7時～翌午前6時

（診療時間）  
※変更になる場合もあります）  
午前9時～午後5時  
消防本部通信指令課へ  
お問い合わせください  
☎24-1011-9

## NPO活動発表会

NPO団体の活動事例の発表を通して県民や関係団体の方々にNPO活動を知ってもらい、共に活動できるきっかけを作ります。

とき 1月14日(日)

午後0時20分～4時30分

ところ サンプラザ市原

市原市五井中央西1-1-25

問い合わせ

NPO法人千葉自然学校

☎ 043-227-7103

HP【<http://www.chiba-npo.jp>】

## 高齢者のための健康講座

とき 2月4日(日)

午後1時30分～3時30分

ところ 農村環境改善センター

内容 高齢者の栄養

テーマ 『しっかり・美味しく食べて健康づくり』

講師

特別養護老人ホーム睦沢園

管理栄養士 土橋裕美子氏

申し込み・問い合わせ

役場福祉衛生課

☎44-2504

# 毎年1月10日は

# 「110番の日」です

110番通報は、**事件や事故の発生を通報する緊急電話**です。

近年、携帯電話の普及により相談事等も110番通報する方が増加しています。

このため、1分1秒を争う緊急事態の通報につながらないことにもなりかねません。

各種相談、案内、情報提供については、最寄りの警察署、交番等に通報をお願いします。

各種窓口の相談は・・・

相談サポートコーナーへ

☎043-227-9110

[利用時間]

祝祭日を除く平日の

午前8時30分～午後5時15分



### 新年の始まりを

## 『寺崎やすらぎの森』で



展望台から見た昼間の景色

年初め、恒例のやすらぎの森で初日の出を見る会が行われます。

九十九里浜が一望できる展望台から見る初日の出は絶景そのものです。

元旦は、甘酒等の無償配布も用意してありますので、ぜひ、やすらぎの森へおいでください。

主催 寺崎緑地休養施設管理運営委員会

問い合わせ先 役場振興課 ☎44-2505

### 国指定重要文化財

## 『木造大目如来坐像公開』



とき 2月4日(日)

(八日祭大護摩 午前10時・11時  
午後2時)

ところ 東岳山 妙楽寺 (妙楽寺500番地)

☎44-0150

(町観光協会協賛)

問い合わせ先 役場振興課 ☎44-2505

# 相 談

## ●行政・人権相談

と き 1月10日(水)  
午後1時～4時  
ところ 農村環境改善センター  
(相談は無料・秘密厳守)

### 問い合わせ

役場住民課 ☎44-2503  
役場総務課 ☎44-2500

## ●心配ごと相談

と き 1月9日(火)  
午後1時～4時  
ところ 農村環境改善センター  
問い合わせ 町社会福祉協議会  
☎44-2514

## ●健康栄養相談

と き 1月24日(水)  
午前10時～11時30分  
ところ 農村環境改善センター  
内 容 血圧測定、体脂肪測定、  
健康指導、食事指導など  
問い合わせ 役場福祉衛生課  
☎44-2506

## ●乳児健康相談

と き 1月25日(木)  
午後1時30分～3時  
ところ 農村環境改善センター  
内 容 身体測定や栄養・育児・  
歯に関する相談  
問い合わせ 役場福祉衛生課  
☎44-2506

## ●法律相談 役場法律相談

と き 1月25日(木)  
午前10時～正午  
ところ 役場1階町民相談室  
◎ 要予約 先着6名まで  
◎ 相談時間 1人20分  
◎ 相談料 無 料  
申し込み・問い合わせ  
役場総務課 ☎44-2500

## 東上総県民センター 法律相談

と き 1月19日(金)  
午後1時～4時  
ところ 東上総県民センター  
申し込み・問い合わせ  
東上総県民センター  
☎25-7830

※12日(金)午前9時から電話で予約

## リサイクルネットワーク

### ☆ゆずります☆

折りたたみパイプベッド(シングル)  
※引き取りに来られる方。  
●一般家庭で不要となった品物を  
無料で「ゆずります」「ゆずってくだ  
さい」の情報をお待ちしています。  
●不要品を提供していただける方、  
不要品希望者とも下記にお申し込  
みください。

申し込み・問い合わせ  
役場環境課(庁舎2階)  
☎ 44-2515  
FAX 44-1729

# く ら し

## ゴミの収集日

### ☆1コース

燃えないゴミ… 1月9日(火)  
資源ゴミ……… 1月16日(火)  
粗大ゴミ……… 1月23日(火)

### ☆2コース

粗大ゴミ……… 1月4日(木)  
資源ゴミ……… 1月11日(木)  
燃えないゴミ… 1月18日(木)

※燃えるゴミの収集日は、月、水、  
金曜日です。

ゴミは前日や夜間に出さないで  
収集日の午前8時30分までに出し  
てください。

なお、年末年始の燃えるゴミの  
収集は、下記のとおりです。

【年末】12月29日(金)まで  
【年始】1月5日(金)から

※ゴミ処理場への年末の直接搬入  
は、12月29日(金)午後4時まで  
です。



## 誕生 おめでとうございます

親の名	子の名	性別	区名	月日
田中 厚嗣 真由美	ルナ 瑠七	女	上市場	11/14

## 睦沢町の人口と世帯

11月1日現在( )は前月比

人 口	7,866人 (-19人)
男	3,833人 (-13人)
女	4,033人 (-6人)
世帯数	2,515戸 (-5戸)

## 結婚 末永くお幸せに

区名	氏名
河須ヶ谷	林 陽介 美津子
大谷木	鵜野 恭行 菜 緒
上市場	伊藤 嘉章 みづき

## 弔 おくやみ申し上げます

亡くなった人	年齢	区名	月日
松橋 ヨシ	96	小 滝	11/1
松寄 孝之	83	大谷木	11/2
池田 浩	73	川 島	11/3
高木 松藏	90	下之郷	11/9
笹川 要	86	佐 貫	11/19
小高 将保	73	下之郷	11/22
中村 洋や	97	上市場	11/25
齊藤 正	88	妙楽寺	11/30

## フレイクタイム



### 光のトンネルでパチリ

(商工会青年部みんなの  
イルミネーション)



### 『楽し〜い!』羽子板遊びに夢中

(土睦小学校)

## 編集後記

明けましておめでとうございます。  
また新しい年が始まりました。毎年1年の目標をひそかに立てているのですが、いつの間にか忘れてしまい、新年に新たな目標を考える時に、「あれ? 去年の目標は・・・?」なんていう始末。これでは意味がありませんね。(自己嫌悪)

今年こそは、目標に少しでも近づこうとがんばりたいと思います。

そして、広報紙をより多くの人に読んでもらえるようにするのは毎年の課題です(苦笑)

本年もよろしくお願いいたします。

(A・T)

## らくま!! クッキングメモ

### 乳製品+ビタミンA、Cで風邪の予防

# 緑黄色野菜のオーブン焼き

#### 材料(4人分)

ほうれん草	..... 150g	卵	..... 2個
チンゲン菜	..... 150g	牛乳	..... 3/4カップ
ベーコン	..... 1枚	生クリーム	..... 1カップ
玉ねぎ	..... 1/2個	塩	..... 小さじ1/2
バター(無塩)	..... 15g	こしょう	..... 少々
塩、こしょう	..... 各少々	ミニトマト	..... 6個
		ピザ用チーズ	..... 150g

#### ● 作り方

- ①ほうれん草とチンゲン菜の葉のみをちぎり、茹で、すり鉢でする。裏ごしてピューレにする。
- ②①の茎を3cmくらいに切る。ベーコンは5mm幅くらいに切る。
- ③薄切りした玉ねぎをバターで炒め、しんなりしたらベーコンと茎を加え、塩・こしょうをする。
- ④卵を割りほぐし、牛乳、生クリームを混ぜ、塩・こしょうで味を付け、①のピューレと合わせる。
- ⑤グラタン皿に④を4等分して入れ、③と半分に切ったトマトも入れてチーズを上につぶりのせる。
- ⑥180℃のオーブンで15~20分焼く。

**1人分栄養量** エネルギー510kcal 塩分1.7g たんぱく質17.1g  
脂質44.1g カルシウム418mg コレステロール181mg  
ビタミンA846μg ビタミンC30mg

## 今月の

# プリンセス

しょうた  
森川 翔太 くん

平成16年1月26日生(大谷木) 父明彦さん♥母優子さん



ちょっと人見知りな翔太くん。でも、カメラを向けるとピカピカの歯を見せてニコリ笑顔になりました。

歯磨きが好きで、パパやママが磨いていると、一緒に磨き始めます。

一番のお気に入りには乗り物です。特にショベルカーやブルドーザーなど、工事の車が大好き。

近くの工事現場へお散歩に行き、帰ってきたらすぐにおもちゃの車で工事ごっこをしています。

絵本を読んでもらうときも、一番に工事の車の本を選んで、何回もおねだりします。



**プリンセス・プリンセス募集!** ☆掲載ご希望の方は総務課総務係まで。☎44-2500